



Tutorial VLC Media Player

Testando vídeos na rede

CNPJ 74.169.830/0001-83

Todos os direitos reservados. Nenhuma parte desta documentação pode ser reproduzida sob qualquer forma sem a autorização da CIANET. A CIANET reserva o direito para revisão deste documento e alteração do produto fazendo as mudanças em qualquer tempo, sem a obrigação de emitir uma notificação referente à revisão ou alteração. A CIANET agradece a todos os colaboradores que ajudaram na melhoria deste documento, aproveitando as críticas que auxiliam na melhor compreensão e aperfeiçoamento deste produto.

Manual Versão 1.0

Publicado em 01 de março de 2010

1. Configurando o servidor;

1.1. Abrir o VLC Media Player, como mostra a Figura 1;



Figura 1. Tela do VLC Media Player

1.2. Clicar no menu "Mídia" e escolher a opção "Fluxo", Figura 2. Será aberta uma nova tela, Figura 3;

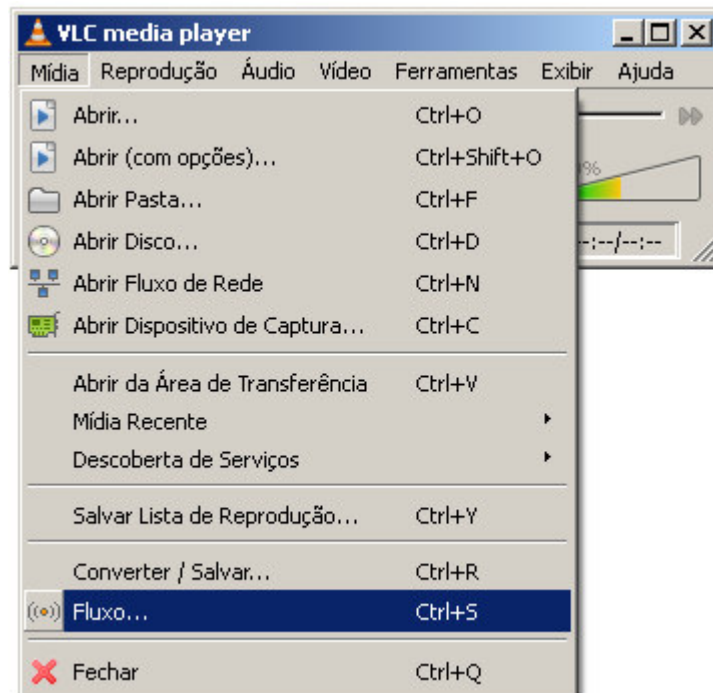


Figura 2. Menu Mídia

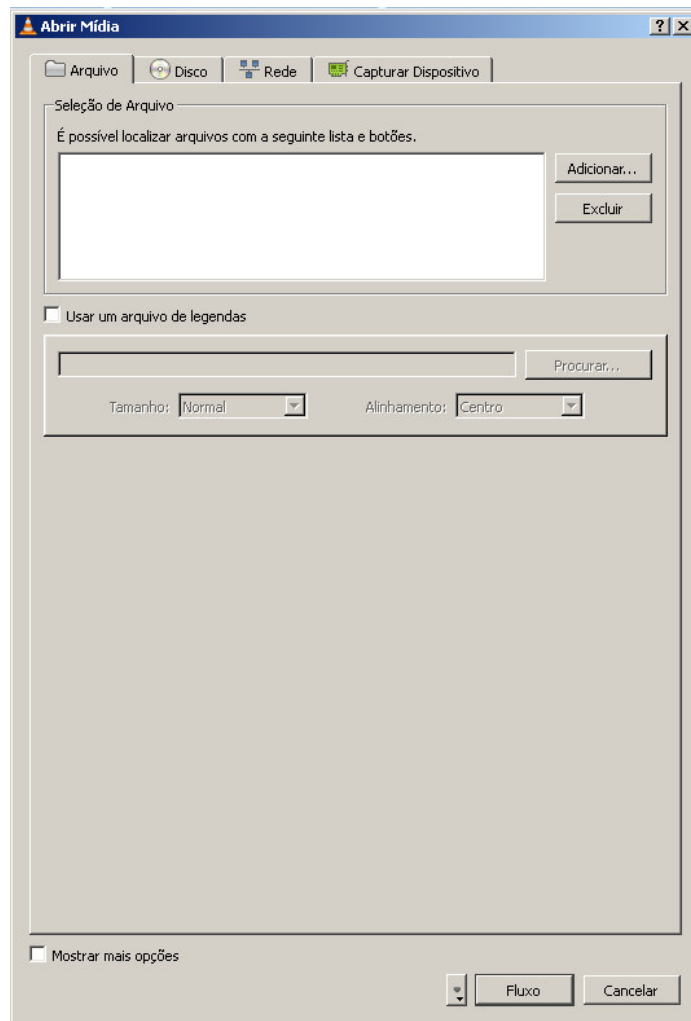


Figura 3. Tela Abrir Mídia

1.3. Clicar no botão "Adicionar" e procurar o arquivo que será reproduzido, Figura 4;

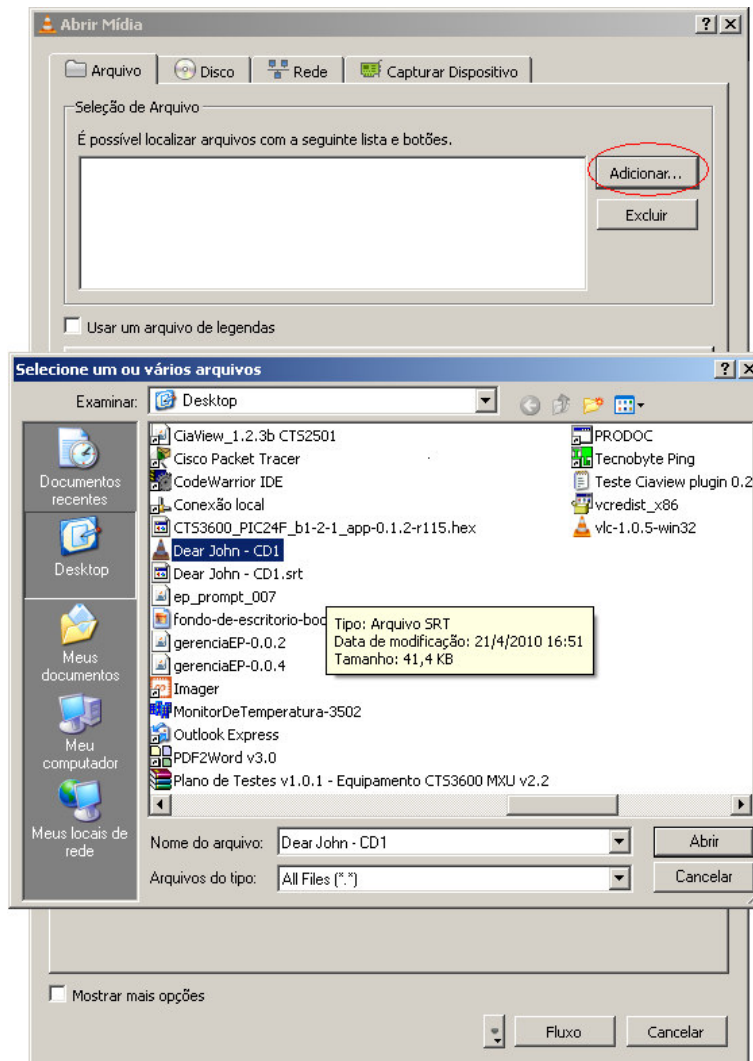


Figura 4. Procurar arquivo

1.4. Após escolhido o arquivo, o mesmo deve aparecer na tela "Abrir Mídia", Figura 5;



Figura 5. Abrir arquivo

1.5. Selecionar a caixa de opção “Mostrar mais opções”, na aba que abrir, deve-se configurar o “Cache” com o valor de 600ms e clicar no botão “Fluxo”. Como mostra a Figura 6;

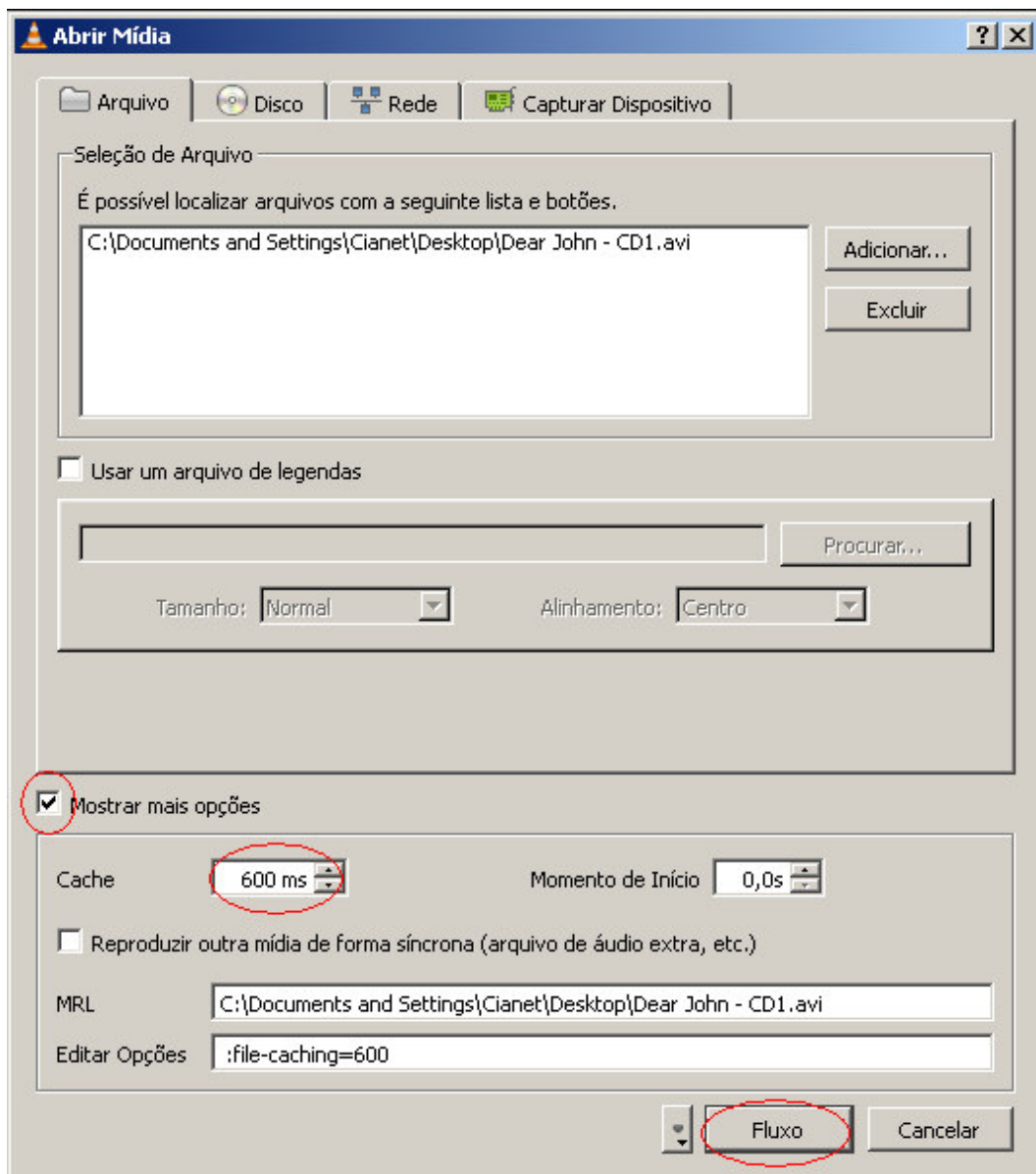


Figura 6. Mostrar mais opções

1.6. Ao clicar no botão “Fluxo” será mostrada uma tela onde irá aparecer o filme em questão no campo “Fonte”, deve-se clicar no botão “Próximo”, Figura 7;

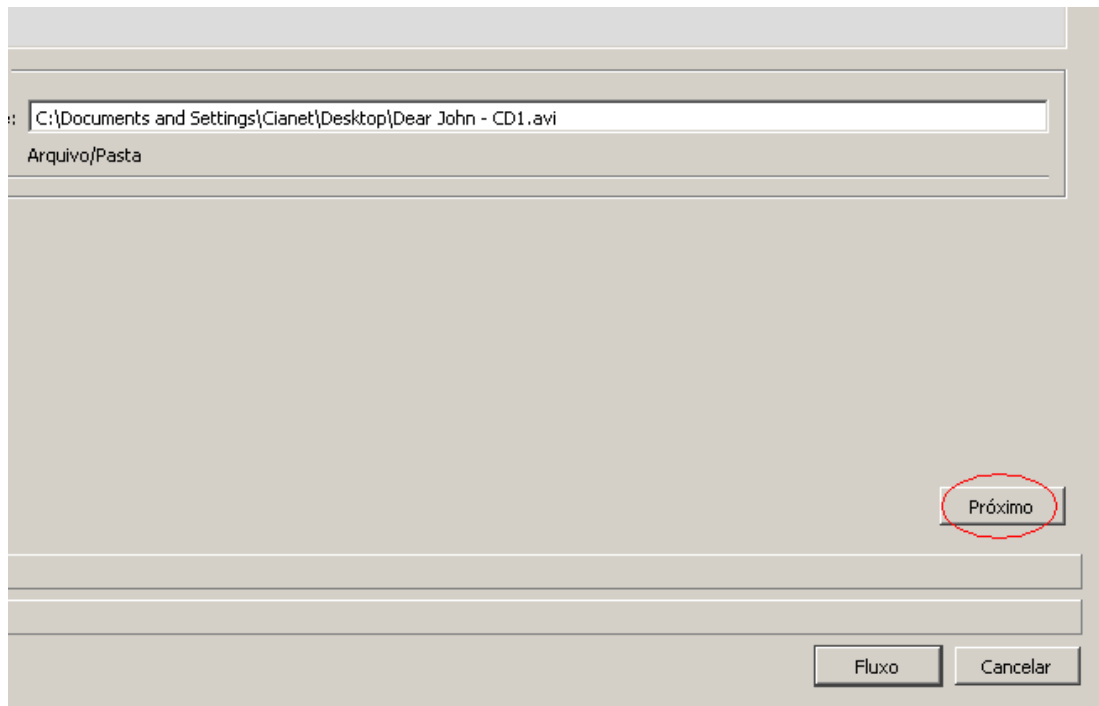


Figura 7. Tela de saída de Fluxo

1.7. Na próxima tela deve-se escolher o tipo de destino que será utilizado. Neste caso será selecionado um destino UDP, logo após deve-se clicar no botão “Adicionar”, conforme Figura 8;

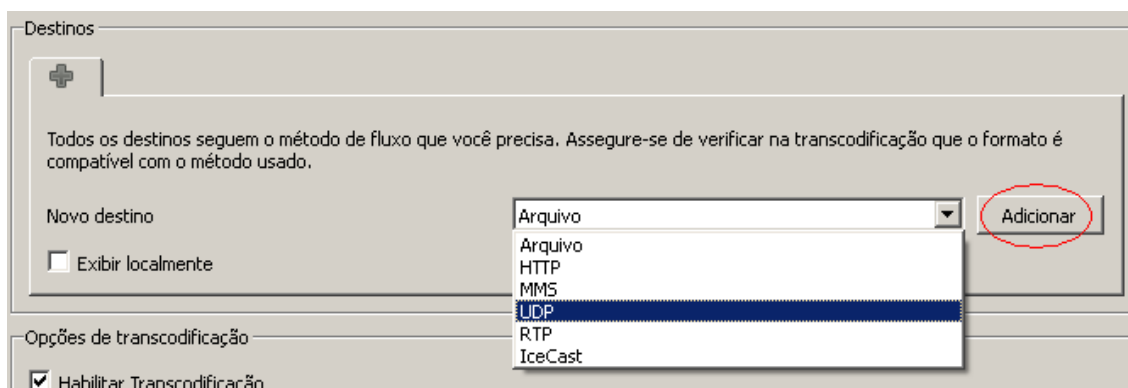


Figura 8. Configurando Saída de Fluxo

1.7.1. Será habilitada uma aba UDP onde se tem que colocar o endereço Unicast (Figura 9) ou Multicast (Figura 10), também será necessário desabilitar a opção “Habilitar Transcodificação” em “Opções de Transcodificação”. Feito isso clicar no botão “Próximo”;

Obs.:

Unicast: deve-se colocar o endereço IP do computador a ser usado como cliente, neste exemplo é usado o IP 192.168.0.141;

Multicast: deve ser utilizado um endereço IP padrão Multicast (224.X.X.X), neste caso utilizaremos o 224.0.0.10;

The image shows a software configuration window titled "Destinos". It contains two main sections: "Destinos" and "Opções de transcodificação".

- Destinos:** This section has a header with a plus icon and a red "X" icon. Below it, the text "Este módulo reproduz o fluxo transcodificado para uma rede via UDP." is displayed. There are two input fields: "Endereço" with the value "192.168.0.141" and "Porta" with the value "1234".
- Opções de transcodificação:** This section contains a checkbox labeled "Habilitar Transcodificação" which is currently unchecked. Below it is a dropdown menu labeled "Perfil" with the selected value "Video - H.264 + AAC (TS)".

At the bottom of the window, there are two buttons: "Anterior" on the left and "Próximo" on the right.

Figura 9. Configuração Unicast

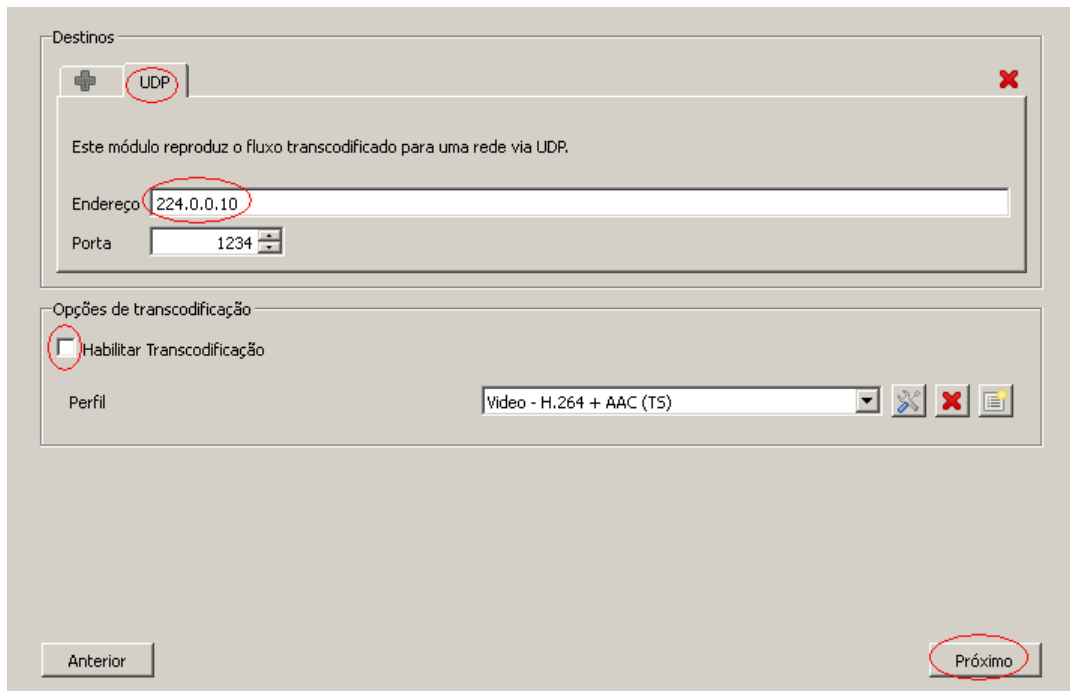


Figura 10. Configuração Multicast

1.8. Na próxima tela será necessário configurar o “Tempo Limite (TTL)” para 30 e clicar no botão “Fluxo”. Como mostra a Figura 11;

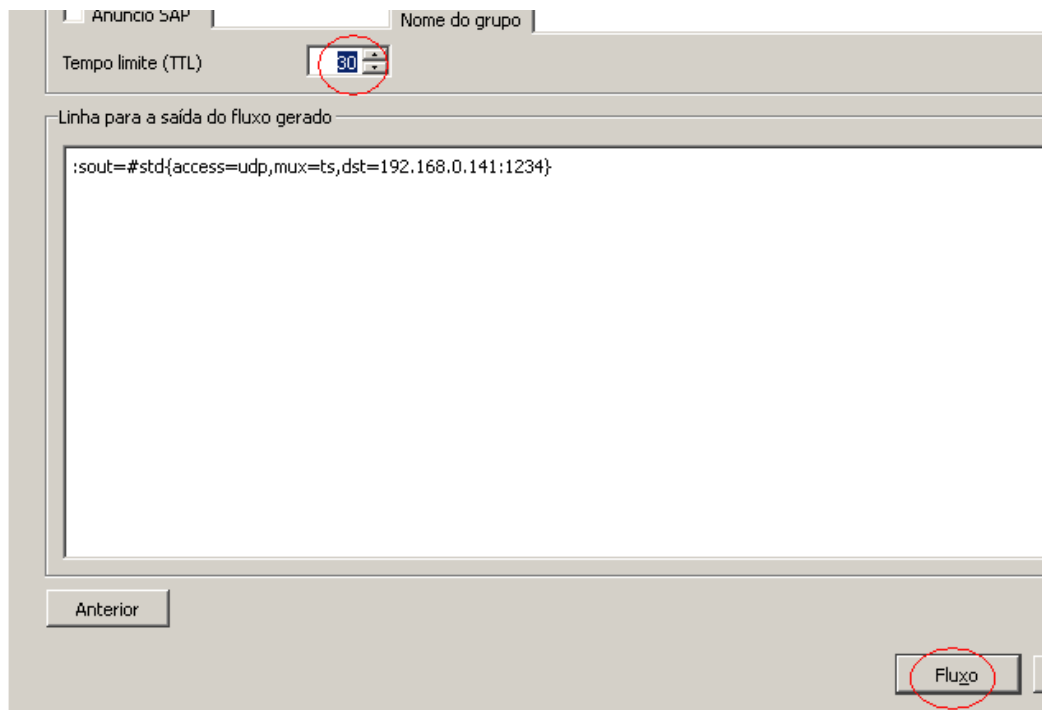


Figura 11. Habilitando o Fluxo

1.9. Fim da configuração do servidor.

2. Configurar o Cliente.

2.1. Abrir o VLC Media Player. Como mostra a Figura 12;



Figura 12. Tela do VLC Media Player

2.2. Clicar no menu "Mídia" e escolher a opção "Abrir Fluxo de Rede", Figura 13. Será aberta uma nova tela, como mostra a Figura 14;

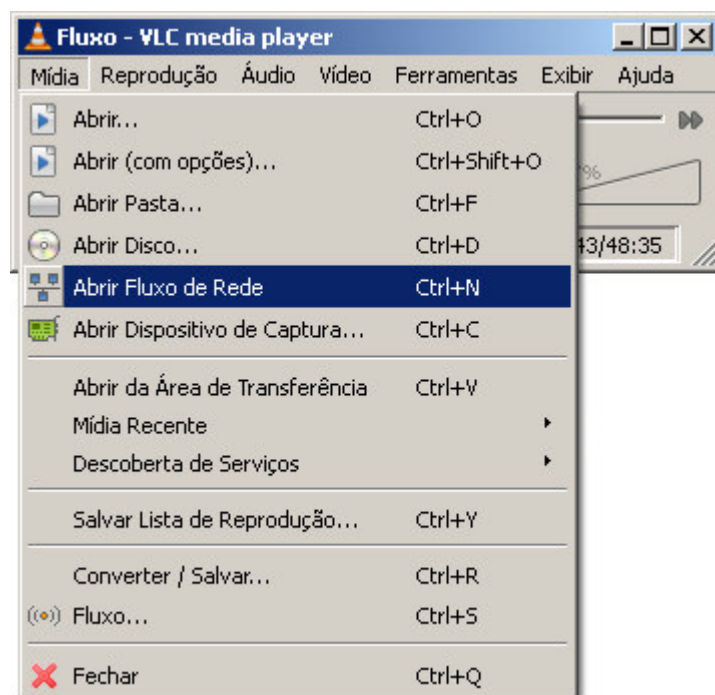


Figura 13. Abrir Fluxo de Rede

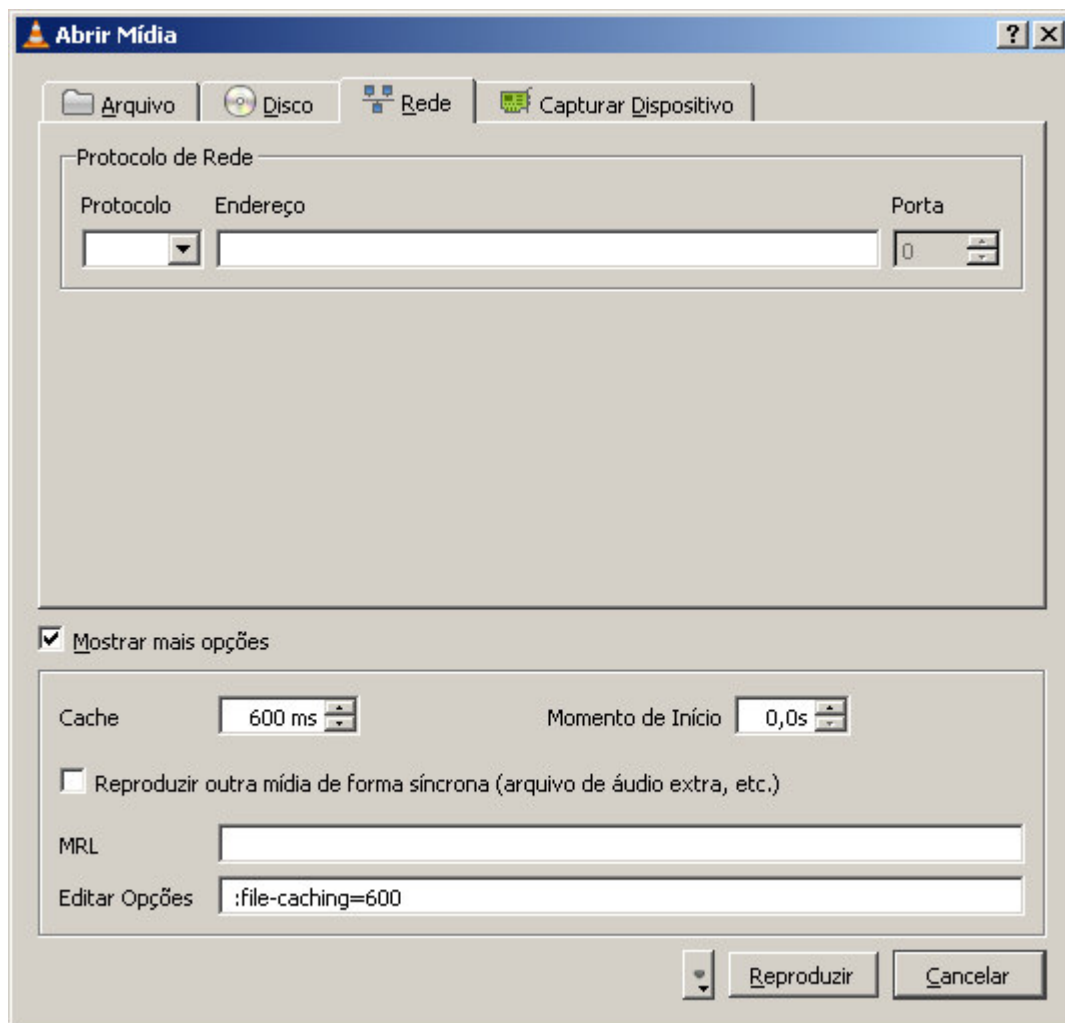


Figura 14. Abrir Mídia

2.3. Na tela da Figura 14 deve-se configurar o protocolo para UDP e o endereço Unicast ou Multicast. Feito isso clicar no botão Reproduzir;

Obs.1: O valor do "Cache" deve ser igual ao valor que foi configurado no servidor;

Obs.2: Não é necessário colocar um endereço se o servidor foi configurado como Unicast. Como mostra a Figura 15;

Obs.3: Se o servidor foi configurado como Multicast é necessário colocar o mesmo endereço que foi colocado no servidor. Como mostra a Figura 16;

Protocolo de Rede

Protocolo	Endereço	Porta
UDP		1234

Mostrar mais opções

Cache: 600 ms Momento de Início: 0,0s

Reproduzir outra mídia de forma síncrona (arquivo de áudio extra, etc.)

MRL: udp://@192.168.0.141:1234

Editar Opções: :udp-caching=600

Reproduzir Cancelar

Figura 15. Configuração Cliente Unicast

Protocolo de Rede

Protocolo	Endereço	Porta
UDP	244.0.0.10	1234

Mostrar mais opções

Cache: 600 ms Momento de Início: 0,0s

Reproduzir outra mídia de forma síncrona (arquivo de áudio extra, etc.)

MRL: udp://@244.0.0.10:1234

Editar Opções: :udp-caching=600

Reproduzir Cancelar

Figura 16. Configuração Cliente Multicast

2.4. Fim da configuração do cliente.



Cianet Ind. e Com. S/A
Rod. SC 401 Km 01 - Ed. Alfama - Andar Ático
Parque Tecnológico ALFA
Florianópolis - Santa Catarina - Brasil
CEP 88030-902
Fone: (48) 2106 0101 Fax: (48) 2106 0127
CNPJ 74.169.830/0001-83
Indústria Brasileira
www.cianet.ind.br